

P T K

Kollektivavtalet försäkrar!



2020

Innehåll

Kollektivavtalet försäkrar	3
Om du blir förälder	4
Mellan jobb	5
Om du skadar dig i jobbet	6
Om du blir sjuk	8
Planera din pension	10
För dig som har familj	12
Gratis rådgivning på dina villkor	14



**PTK förhandlar kollektivavtal och utbildar
privatanställda på uppdrag av 26 fackförbund.**

PTK:s medlemsförbund

Akademikerförbundet SSR / Akavia / DIK / Fysioterapeuterna / Förbundet Folkhögskollärarna / Journalistförbundet /
Kyrkans Akademikerförbund / Ledarna / Lärarförbundet / Lärarnas Riksförbund / Naturvetarna / Sjöbefälsföreningen / SRAT /
Sveriges Arbetsterapeuter / Sveriges Arkitekter / Sveriges Farmaceuter / Sveriges Ingenjörer / Sveriges Läkarförbund /
Sveriges Psykologförbund / Sveriges Skolledarförbund / Sveriges universitetslärare och forskare / Sveriges Veterinärförbund /
Sveriges Yrkesmusikerförbund / Teaterförbundet / Unionen / Vårdförbundet.

Kollektivavtalet försäkrar

Kollektivavtalet är ditt skyddsnät

Tjänstepension, rätt till semester och betald övertid kan kännas som en självklarhet. Men är det verkligen så? Med kollektivavtal har du en ekonomisk trygghet som sträcker sig långt utöver lönen. Runt 80 procent av alla privatanställda tjänstemän omfattas av kollektivavtal.

Så fungerar kollektivavtalen

Kollektivavtal är ett skriftligt avtal mellan fackförbund och arbetsgivare som reglerar villkoren på din arbetsplats. Försäkringarna som ingår i avtalet fungerar som ett komplement till de lagstadgade försäkringarna, och det är arbetsgivaren som bekostar premierna. Alla anställda på arbetsplatsen omfattas av kollektivavtalet.

Du har flera kollektivavtalade försäkringar

I den här broschyren kan du som är privatanställd tjänsteman på ett företag med kollektivavtal läsa om de kollektivavtal som gäller för dig:

- **Föräldralön** – ingår i kollektivavtal mellan fackförbund och arbetsgivare i olika branscher.
- **Omställningsavtalet** – om du hamnar mellan jobb.
- **TFA** – trygghetsförsäkring vid arbetsskada.
- **ITP-avtalet** – ålderspension, sjukförsäkring och efterlevandeskydd.
- **TGL** – livförsäkring.

Om du blir förälder

Med kollektivavtalet får du föräldralön som tillsammans med föräldrapenningen från Försäkringskassan ger nästan 90 procent av din lön. Det finns flera avtal om föräldralön. Här har vi utgått från villkoren i de största avtalen.

Vad är föräldralön?

Föräldralön är en kollektivavtalad ersättning som arbetsgivaren betalar till dig som är föräldraledig. Föräldralönen kompletterar föräldrapenningen och gör att du får ungefär 90 procent av din lön under den första tiden hemma.

Du har oftast rätt till föräldralön när du har varit på arbetsplatsen i minst ett år. Efter ett år på jobbet har du rätt till två månaders föräldralön och efter två år får du sex månaders föräldralön. Föräldralönen brukar betalas ut av arbetsgivaren i slutet på månaden, precis som vanlig lön.

Det här gäller för de vanligaste kollektivavtalen om föräldralön, Teknikavtalet till exempel. Fråga ditt fackförbund eller din arbetsgivare hur ditt avtal ser ut.



LÄS MER PÅ
Forsakringskassan.se
Knegdeg.se

Lön	Föräldralön	Föräldrapenning*	Totalt
27 000	3 000	20 700	23 700
36 000	4 000	27 600	31 600
45 000	11 100	28 600	39 700

* Hel föräldrapenning

Mellan jobb

För att trygga ekonomin om du skulle bli arbetslös kan du försäkra din lön. Det gör du genom att gå med i a-kassan och ett fackförbund för att få en inkomstförsäkring. Med kollektivavtal kan du dessutom få både råd och stöd och ekonomisk hjälp från ditt trygghetsråd.

Råd och stöd från TRS och TRR

Om du blir av med jobbet kan du få hjälp av ett trygghetsråd, TRS eller TRR, om din arbetsgivare har kollektivavtal. Du får träffa en personlig rådgivare som ser över dina behov och hjälper dig vidare på arbetsmarknaden. Hjälpen från trygghetsrådet är helt individuell och utgår från dina behov. Fråga din arbetsgivare om du är osäker på om ni tillhör TRS eller TRR, eller gå till respektive webbplats och fyll i företagets organisationsnummer.

Ekonomin mellan jobb

- Ersättning från a-kassan
- Inkomstförsäkring
- Avgångsersättning (AGE) från TRS eller TRR

Ersättning från a-kassan

Det är viktigt att du är med i a-kassan, eftersom ersättningen du får därifrån är själva grunden i din ekonomi om du skulle bli arbetslös. När du har jobbat och varit med i a-kassan i minst ett år kan du som mest få 910 kronor om dagen, vilket motsvarar knappt 20 000 kronor i månaden före skatt. Har du jobbat kortare tid minskar din ersättning.

Inkomstförsäkring genom ditt fackförbund

Du kan skydda din inkomst med hjälp av en inkomstförsäkring. Om du skulle bli arbetslös ger försäkringen dig 80 procent av din lön, upp till ett tak mellan 50 000 och 100 000 kronor i månaden.

Avgångsersättning från TRS eller TRR

Avgångsersättning, AGE, är en ekonomisk ersättning som kan betalas ut till dig när du är arbetslös. Den kompletterar a-kassan, men kan betalas ut oberoende av om du får ersättning från a-kassan eller inte. Olika villkor gäller för trygghetsråden TRS och TRR för att få AGE.

Villkor för AGE från TRS

Du kan få AGE om du arbetat minst fem sammanhängande år hos företag anslutna hos TRS, arbetat minst åtta timmar i veckan och är arbetslös och arbetsökande på minst 20 procent av tidigare arbetstid.

Villkor för AGE från TRR

Du kan få AGE om du har fyllt 40 år, arbetat minst fem år på företag med kollektivavtal och har minst 27 100 kr i månadslön. Med a-kassa och AGE får du cirka 70 procent av din lön i 130 dagar.

Studieersättning från trygghetsråden

Om du behöver studera för att få ett nytt jobb kan du ha rätt till studieersättning.

TRR Studieersättning gäller studier på minst en termin. Studierna ska syfta till att öka möjligheten till nytt jobb och påbörjas efter den 1 januari 2019. Ersättningen kan ges under maximalt fyra terminer till den som har fyllt 40 år.

Även TRS kan erbjuda studieersättning samt andra ekonomiska stöd utifrån dina behov, exempelvis praktikersättning.

Om du skadar dig i jobbet

Du som omfattas av ett kollektivavtal har trygghetsförsäkring vid arbetsskada, TFA, som skyddar dig. Med TFA får du ersättning för hela din lön och andra kostnader som skadan för med sig. Du kan också få invaliditetsersättning om du drabbats av bestående men.

Tanken med TFA är att du inte ska förlora ekonomiskt om du skadar dig på jobbet eller på din vanliga väg till och från jobbet. Därför får du ersättning från försäkringen för kostnader som inte täcks av den lagstadgade försäkringen, och för inkomstförlust. Du kan också få ersättning för sveda och värk under den tid du är sjuk.

Om dina skador ger livslånga men, som att din arbetsförmåga blir varaktigt nedsatt eller att du har kvarstående besvär, kan du ha rätt till ersättning för förlorad inkomst eller invaliditet.

Vad är en arbetsskada?

Om du skulle råka skada dig när du är på jobbet så kan du ha råkat ut för en arbetsskada. Vanligast är det som kallas olycksfall i arbetet, alltså att något händer plötsligt och oväntat. Det kan vara att du trillar och slår dig illa, får något i huvudet eller klämmer dig.

Om du råkar ut för något på din vanliga väg till eller från jobbet, så kallas det för färdolycksfall. Det kan du också få ersättning för (men om en bil eller något annat fordon är inblandat så är det andra försäkringar som gäller).

I vissa fall räknas även fysiska eller psykiska sjukdomar som inte beror på plötsliga olyckor som arbetsskada. Då kallas det arbetssjukdom, och det kan till exempel röra sig om ryggsador eller nedsatt hörsel.

Vad kan du få ersättning för från TFA?

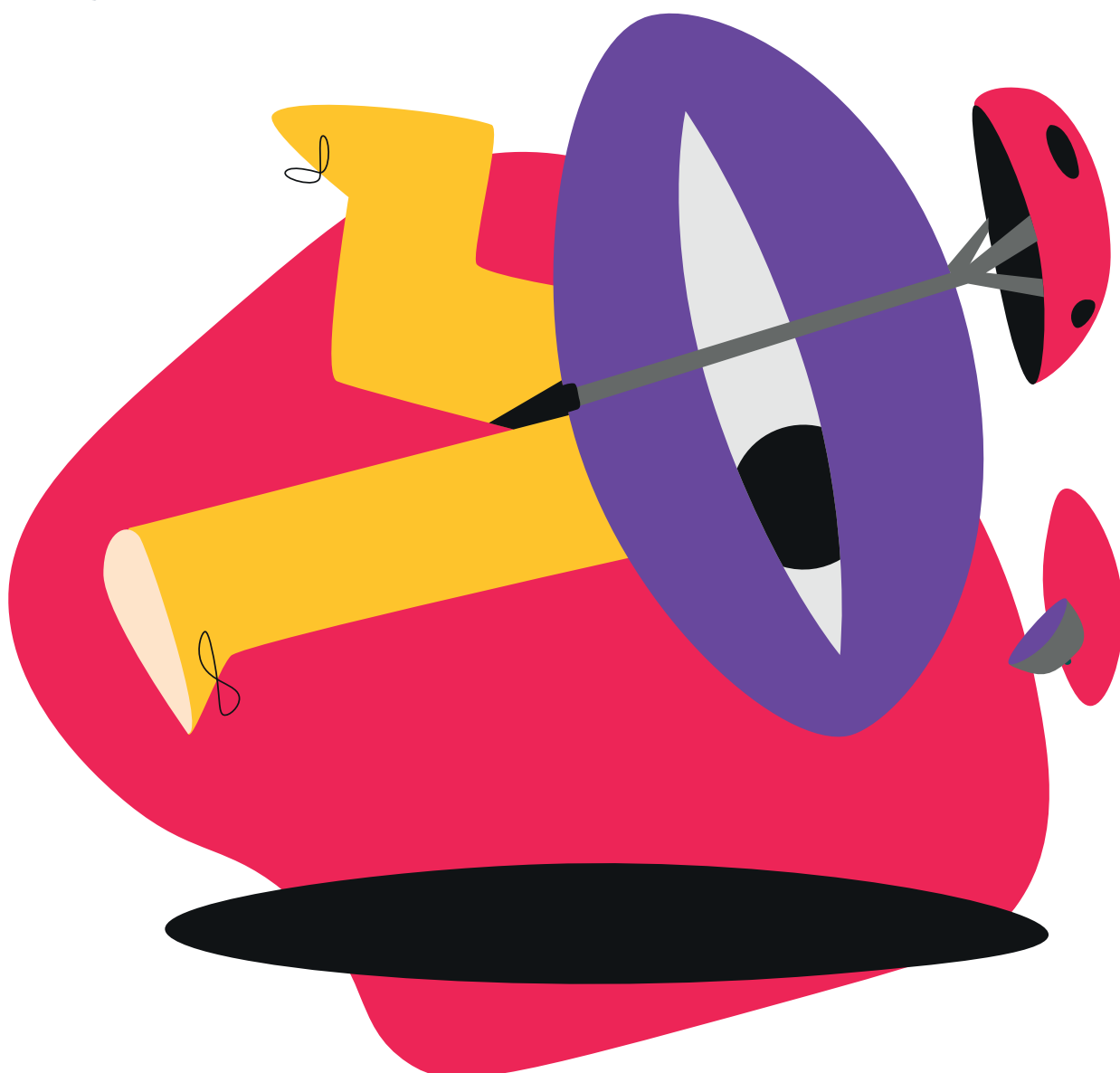
- **inkomstförlust** (du får hela din lön om du måste vara sjukskriven).
- **kostnader** för vård, skadade kläder, glasögon och liknande.
- **sveda och värk** (du får extra pengar om du är sjukskriven längre än en månad).
- **medicinsk invaliditet** (om du inte blir helt återställd efter skadan får du extra ersättning).
- **framtida kostnader** (om du skadar dig så illa att du behöver läkarvård eller hemhjälp i fortsättningen).
- **rehabilitering och omskolning.**

Om du skadar tänderna eller behöver sjukvård utomlands kan du få ersättning från Försäkringskassan.

Att göra om du skadats

- Anmäl det inträffade till arbetsgivaren och skyddsombudet.
- Gå till läkare för att kunna styrka det som hänt medicinskt.
- Anmäl arbetsskadan till AFA Försäkring för att söka ersättning från TFA.
- Anmäl arbetsskadan till Försäkringskassan.
- Spara alla kvitton och intyg som hör ihop med arbetsskadan.

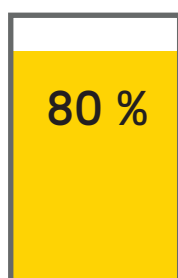
LÄS MER PÅ
Afaforsakring.se
Knegdeg.se



Om du blir sjuk

Alla som är sjuka i mindre än två veckor får sjuklön från jobbet. Är du sjukskriven längre får du sjukpenning från Försäkringskassan, och med kollektivavtal får du också sjuklön från jobbet och ITP:s sjukpension från Alecta. Tillsammans blir den totala ersättningen upp mot 90 procent av lönen.

Dag 1–14



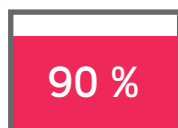
Sjuklön från arbetsgivaren oavsett hur stor din lön är.

20 procent karensavdrag (läs mer på nästa sida)

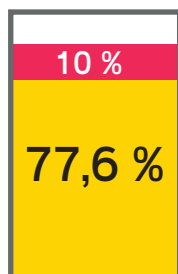
Dag 15–90



31 533 KR
MÅNADSLÖN



Kollektivavtalad sjuklön från arbetsgivaren på den del av din månadslön som är över 31 533 kronor.



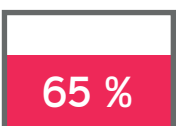
Kollektivavtalad sjuklön från arbetsgivaren på månadslön upp till 31 533 kronor.

Sjukpenning från Försäkringskassan på månadslön upp till 31 533 kronor.

Dag 91–360

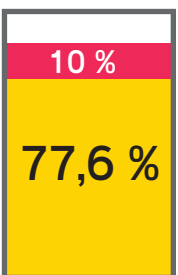


31 533 KR
MÅNADSLÖN



ITP:s sjukpension från Alecta på den del av din månadslön som är över 31 533 kronor.*

*På månadslön över 111 333 kronor är ITP:s sjukpension 32,5 %



ITP:s sjukpension från Alecta på månadslön upp till 31 533 kronor.

Sjukpenning från Försäkringskassan på månadslön upp till 31 533 kronor.



Karensavdrag

Den 1 januari 2019 infördes karensavdraget. Syftet med ändringen från karensdagen till karensavdraget är att det avdrag som görs när man är sjuk ska vara rättvist och förutsägbart. Karensdagen innebar att du som har oregelbundna arbetstider förlorade mer pengar om du var sjuk en dag när du skulle ha jobbat ett långt pass.

Det nya karensavdraget är mer rättvist, eftersom avdraget alltid blir 20 procent av sjuklönen under en genomsnittlig arbetsvecka.

Ulrika Stensgård

FÖRSÄKRINGS- OCH
PENSIONSSPECIALIST PÅ PTK

Jag får ju sjukpenning från Försäkringskassan, vad gör kollektivavtalet för skillnad?

Utan den kollektivavtalade sjuklönen den första tiden skulle den maximala sjukpenningen stanna vid ungefär 24 470 kronor före skatt, oavsett hur mycket du tjänar.

Inkomsterna över 31 533 kronor per månad har inget skydd i den allmänna sjukförsäkringen. Det betyder att inkomstförlusten kan bli stor för dig som har en högre lön, om du inte omfattas av kollektivavtal.

För den som har rättat sina utgifter efter sina inkomster, och det har väl många av oss, kan det bli katastrofalt.

Vad borde jag tänka på innan jag blir sjuk?

Har du kollektivavtal finns det ingen anledning att oroa dig för ekonomin. Den sjukförsäkring som ingår i tjänstepensionen ger ett bra ekonomiskt skydd. Bättre då att fokusera på din hälsa!

Vad ska jag tänka på när jag är sjukskriven?

Rent ekonomiskt behöver du bara se till att Försäkringskassan har rätt uppgifter. Det är arbetsgivarens ansvar att sjuk-anmäla dig till Alecta, och därefter får Alecta löpande information från Försäkringskassan.

LÄS MER PÅ
[Forsakringskassan.se](https://www.forsakringskassan.se)
[Alecta.se](https://www.alecta.se)
[Knegdeg.se](https://www.knegdeg.se)



Planera din pension

När du jobbar och betalar skatt får du allmän pension. Med kollektivavtal på din arbetsplats sparar din arbetsgivare även till din tjänstepension ITP. Tjänstepensionen kommer att vara en viktig del av din totala pension.

Allmän pension för alla som arbetar

Du tjänar in allmän pension genom hela livet på all inkomst upp till 41 750 kronor i månaden (2020). Den allmänna pensionen består av inkomstpension och premiepension.

Tjänstepensionen ITP

Du som jobbar som tjänsteman på ett privat företag med kollektivavtal kan ha tjänstepensionen ITP, som du tjänar in till via din lön. Det finns två varianter av ITP, vilken just du har beror på hur gammal du är och var du jobbar.

ITP 1

Är du född 1979 eller senare har du alltid den variant som heter ITP 1. På vissa arbetsplatser gäller ITP 1 för alla anställda oavsett ålder. Med ITP 1 sätter din arbetsgivare varje månad av en del av din lön, en så kallad pensionspremie, till den pott som så småningom kommer att bli din tjänstepension.

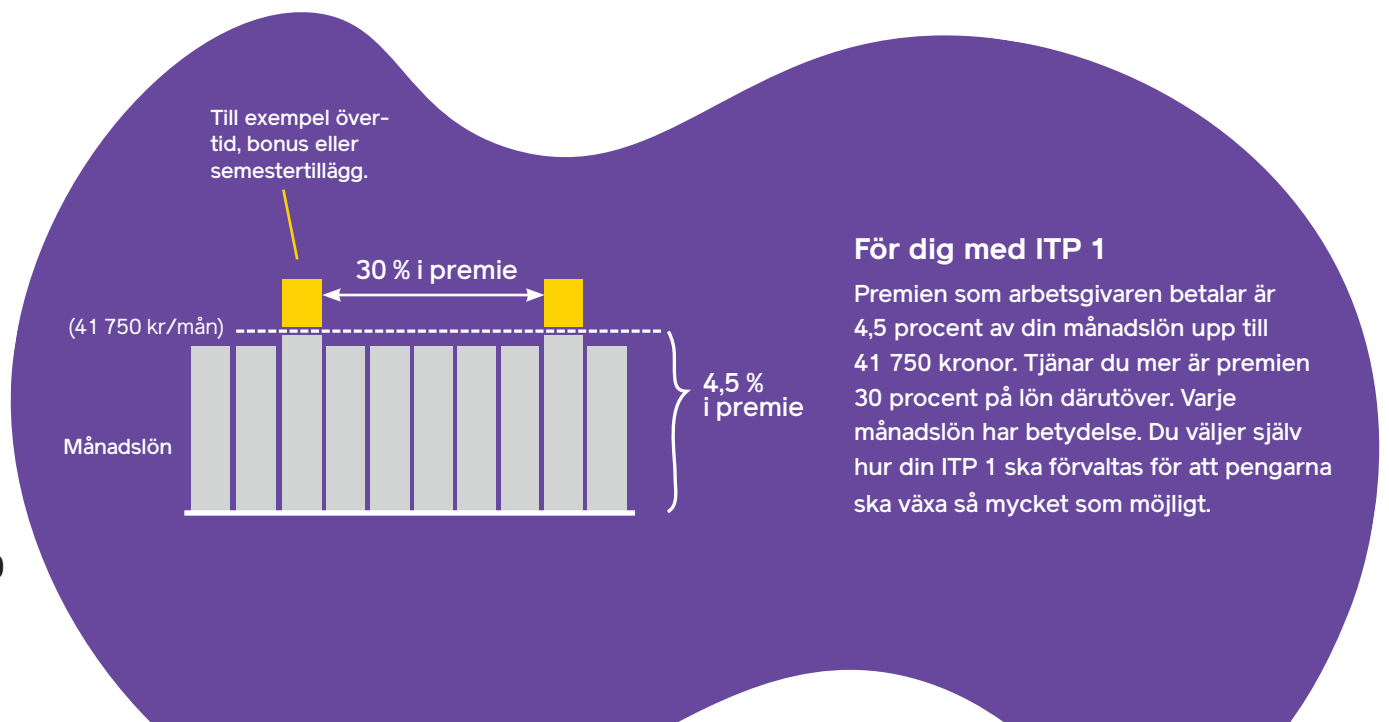
ITP 2

Är du född 1978 eller tidigare kan du ha den variant som heter ITP 2. ITP 2 är en förmånsbestämd pension, vilket innebär att du kommer att få ut minst 10 procent av din slutlön när du går i pension*. Här är det målet som är det viktiga – inte hur mycket som sparas varje månad.

Månadslön i kronor	ITP-ålderspension
Upp till 41 066	10 %
41 066 – 109 508	65 %
109 508 – 164 262	32,5 %

* För att få full ITP krävs att du tjänat in ITP 2 i minst 30 år mellan 28–65 års ålder.

Du som har ITP 2 får dessutom en kompletterande premiebestämd pension, ITPK. Det innebär att arbetsgivaren sätter av 2 procent av din lön varje månad som växer till ett kapital som du får ut som pensionär. Du väljer själv hur din ITPK ska förvaltas för att pengarna ska växa så mycket som möjligt.





Anna Allerstrand

FÖRSÄKRINGSSPECIALIST PÅ PTK

Vad är det viktigaste jag ska tänka på när det gäller min pension?

Jag tycker att du ska tänka på det liv du vill leva när arbetsliv byts ut till fritidsliv, vad ska pensionen räcka till. Att i god tid fundera över både mentalt och ekonomiskt på den dagen då det blir dags att checka ut från jobbet.

Det är bra att känna till att den allmänna pensionen är väldigt flexibel – du kan ta ut delar av den om du vill och du kan arbeta samtidigt som du tar ut pensionen. Du kan till exempel avbryta utbetalningen.

Din tjänstepension fungerar lite annorlunda. Före 65 års ålder kan du inte ta ut ITP och jobba samtidigt. Vill du ta ut delar eller hela ITP måste du pensionera dig i motsvarande grad. Enligt kollektivavtalet är pensionsåldern 65 år men jobbar du längre än så måste du komma överens med din arbetsgivare om fortsatta inbetalningar. Allmän pension tjänar du dock in så länge du arbetar och betalar skatt, oavsett ålder.

Vad kan jag göra för att få högre pension?

Eftersom pensionen står i relation till inkomst är det så klart bra att ha en hög lön och betala skatt under yrkeslivet. Att omfattas av ett kollektivavtal gynnar pensionen, eftersom PTK valt ut mycket prisvärda fonder och försäkringar som vi kan erbjuda alla som har ITP.

Att ha ett långt yrkesliv påverkar också pensionen positivt. Är du ung gäller det att klara av studierna så fort som möjligt och komma ut tidigt på arbetsmarknaden, och för dig som är äldre och orkar kan ett års uppskjuten pension ge ett bra tillskott i plånboken.

Du kan också ta bort eventuella onödiga valbara försäkringar. Eftersom kostnaden för dem tas från din egen pension ska du vara noga med att bara ha dem som är rätt för dig och din familj.

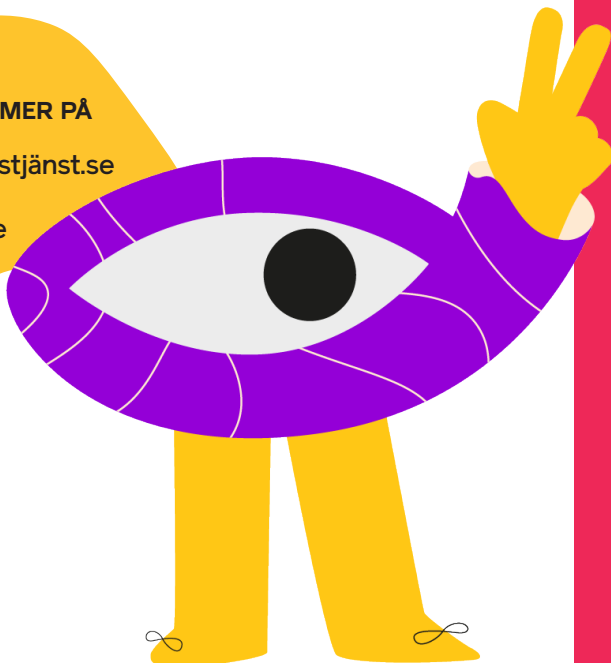
Hur stor blir pensionen?

Hur stor din pension blir beror helt på hur mycket pengar du tjänar under arbetslivet – och om du har kollektivavtalad tjänstepension förstås. Ju fler år du arbetar och ju mer du tjänar, desto högre pension kommer du att få. Det gäller både den allmänna pensionen och tjänstepensionen. Det kan också vara bra att veta att tjänstepensionen innehåller en försäkring, en premiefrielse, som gör att ditt pensionskapital växer även om du är föräldraledig med små barn eller sjukskriven. Du kan dessutom själv påverka din tjänstepension genom att till exempel:

- placera pengarna med låga avgifter
- välja bort efterlevandeskydd som du inte behöver.

LÄS MER PÅ

Rådgivningstjänst.se
Alecta.se
Knegdeg.se



För dig som har familj

I din ITP kan du välja mellan olika efterlevandeskydd för att försäkra din familjs ekonomi. Återbetalningsskydd, familjeskydd och familjepension kan ha stor betydelse för din familjs ekonomi om du dör.

De olika efterlevandeskydden påverkar också din pension och därför bör du välja det skydd som passar dig och din situation bäst. I schemat nedan kan du se vad som gäller för de olika efterlevandeskydden.



	Återbetalningsskydd	Familjeskydd	Familjepension	TGL
Skyddet i korthet	Din familj får din ihoptjänade ITP 1 eller ITPK. Betalas ut månadsvis under 5 år.	Betalas ut månadsvis under den tidsperiod som du väljer: 5, 10, 15 eller 20 år.	Ingår för alla med ITP 2 och lön över 41 066 kronor i månaden. Går att välja bort.	Ett engångsbelopp. Skattefritt.
Vem kan få pengarna?	Make, maka, sambo, barn.	Make, maka, sambo, barn.	Månadsvis ersättning livet ut till make och maka. Barn upp till 20 år.	Vem som helst.
När betalas skydden ut?	Om du dör innan du fått ut hela din ITP 1 eller ITPK.	Om du dör innan du fyllt 65 år och när du är anställd.	Om du dör före din make, maka eller har barn under 20 år.	Om du dör innan du fyllt 70 år och är fortfarande anställd.
Kan jag påverka vem som ska få pengarna?	Ja, om du skriver ett förmånstagarförordnande.	Ja, om du skriver ett förmånstagarförordnande.	Nej.	Ja, om du skriver ett förmånstagarförordnande.
Hur väljer jag skydden?	Du väljer genom att logga in på Mina sidor på collectum.se.	Du väljer genom att logga in på Mina sidor på collectum.se.	Ingår om du tjänar över 41 066 kr i månaden. Går att välja bort genom att logga in på Mina sidor på collectum.se.	Ingår för alla som har ITP.
Hur betalas avgiften för mitt skydd?	Ingen synlig kostnad, men du går miste om arvsvinster som höjer din pension.	Kostnaden beror på vilket belopp och utbetalningstid du väljer. Dras från din pensionspremie.	Arbetsgivaren betalar in individuellt beräknad premie beroende på lön och ålder.	Arbetsgivaren betalar in en särskild premie.



Linda Norrby

ANSVARIG FÖR
UTBILDNINGAR PÅ PTK

Vilket råd vill du ge om efterlevandeskyddet?

Se över ditt skydd! Det viktigaste är att du ser till just dina behov. Hur ser din ekonomi ut? Om du är ensamstående har du förmodligen inget behov av efterlevandeskydd, men har du familj ska du titta på era inkomster, era utgifter och hur stor inkomstskillnaden är.

Vilken skillnad gör det för min familj om jag har efterlevandeskydd?

Står du för en stor del av den gemensamma inkomsten kommer det bli stor förändring i familjens ekonomi. Att få pengar genom kollektivavtalet när någon dör kan göra hela skillnaden för om man kan bo kvar och ha samma levnadsstandard. Det många inte vet är att det statliga skyddet är rätt begränsat när någon dör.

Det kollektivavtalade efterlevandeskyddet ger ju mig lägre pension, det kan väl inte vara smart?

Man kan säga att när behovet är som störst, är när du är i familjebildningsfasen, då kostar det som minst. Och då påverkar det också din pension minst. Gå in på [rådgivningstjänst.se](http://radgivningstjanst.se) så får du individuella råd om vilket skydd som passar dig och din familj.

LÄS MER PÅ

Rådgivningstjänst.se
Collectum.se
Knegdeg.se



Gratis rådgivning på dina villkor

Vi vet att det är lätt att skjuta undan alla tankar på pensionen. Men att engagera sig i sin tjänstepension tidigt kan göra stor skillnad senare i livet. För att det ska bli enklare för dig att fatta beslut finns Rådgivningstjänst.se. Gratis, individuell och oberoende rådgivning om din ITP på mindre än en timme.

Rådgivningstjänst.se

LOGGA IN

PLACERA DIN PENSION

Välj låga avgifter och rätt försäkringar

VÄLJ RÄTT SKYDD

Skydda familjens ekonomi med rätt försäkringar

OM DU BLIR SJUK

Hur klarar du dig om du skulle bli sjuk?

OM RÅDGIVNINGSTJÄNSTEN

Gratis rådgivning för dig med tjänstepension ITP

Tjänstepensionen är dina pengar. Placera dem rätt för en bättre framtid.

Här får du personlig rådgivning om din tjänstepension ITP. Med hjälp av våra licensierade rådgivare får du högre pension och en tryggare framtid.

STARTA DIN RÅDGIVNING

LÄR DIG MER OM TJÄNSTPENSIONEN

Hur ser din situation ut?

Berätta för oss hur din livssituation ser ut så att vi kan anpassa våra råd för dig.



SINGEL

Dags att tänka på sig själv



FLYTTA IHOP

För dig som har blivit sambo



FÖRÄLDER

För er som har blivit fler



GÅ I PENSION

För dig som snart jobbat färdigt



Arezou Taghizadeh

ANSVARIG FÖR
RÅDGIVNINGSTJÄNST.SE

Vad är ditt bästa tips för en bättre pension?

Se över ditt efterlevandeskydd. Har du nära och kära som du försörjer är det bra med ett efterlevandeskydd som skyddar dem om olyckan skulle vara framme. Har du bara dig själv att tänka på är efterlevandeskyddet pengar i sjön, pengar som i stället skulle kunna ge dig en bättre pension.

Varför Rådgivningstjänst.se i stället för en vanlig rådgivning på banken?

Vi som ligger bakom Rådgivningstjänst.se har inget vinstintresse, rådgivningens enda syfte är att du ska få ut så mycket som möjligt av din tjänstepension.

Tjänsten är enkel att använda och du kan göra det när du vill. När du är klar får du en enkel checklista med instruktioner över vad du behöver göra och hur. Det krävs alltså inte en så stor insats för att du ska kunna säga att du har koll på din tjänstepension.

Så här funkar Rådgivningstjänst.se

- 1 Gå in på rådgivningstjänst.se.
- 2 Logga in med din e-legitimation.
- 3 Låt tjänsten hämta uppgifter om dig.
- 4 Svara på frågor om din livssituation och ekonomi.
- 5 Få individuell rådgivning om hur du kan förbättra din tjänstepension och en checklista som gör det lätt för dig att följa råden.

Rådgivningstjänsten samlar in uppgifter om försäkringar som du har tecknat hos många av de vanligaste bankerna och försäkringsbolagen. Med dem kan vi skapa oss en överblick av din situation och ge råd utan att du behöver ha koll på allt själv.

HAR DU FRÅGOR OM KOLLEKTIVAVTAL?



Hej Knegdeg!

Jag har hört att man får mindre pension om man är föräldraledig. Hur mycket mindre blir det egentligen?



Hej!

Jag fick sparken från mitt jobb när jag var sjukskriven sen två månader tillbaka. Får de göra så?



Hej!

Jag undrar om prestationsbaserad provision är pensionsgrundande?



Hej knegdeg!

Kan jag bestämma vem som får utbetalningen från mina försäkringar om jag dör?



Hej knegdeg!

Hur vet man om man har kollektivavtal eller inte?



Hej knegdeg!

Jag var på konferens med jobbet förra månaden och det blev slagsmål mellan två kollegor. Jag försökte stoppa dem och då fick jag själv ett slag i armen som har börjat göra ont. Jag har sagt upp mig och bytt jobb sen dess. Kan jag få ersättning för att undersöka skadan?

SVAREN HITTAR DU PÅ
KNEGDEG.SE